

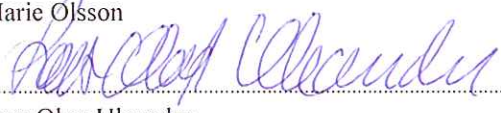


**Kommunstyrelsens fritids- och serviceutskott****Plats och tid:** Gamla brandstation, 2014-09-03 klockan 13.00—15.45**Beslutande:** Marie Olsson (S), ordförande  
Lars-Olof Uleander (KD)  
Lennart Rosell (S)  
Olle Jobs (FP)  
Jimmy Olsson (C)**Övriga:** Niklas Sjödin, chef, § 32, § 33, § 39, § 41, § 42  
Lisbeth Gunnars, projektingenjör, § 32, § 33, § 36, § 37, § 38, § 41  
Åke Cederberg, fritidschef, § 40, § 42  
John Wallén, markstrateg, § 34, § 35  
Ewa Tärnblom Eriksson, kostchef, § 33  
Anna Frost Thunell, sekreterare**Utses att justera:** Lars-Olov Uleander**Underskrifter:**Sekreterare  ..... Paragrafer: 32--42  
Anna Frost ThunellOrdförande  .....  
Marie OlssonUtses att justera  .....  
Lars-Olov Uleander**ANSLAG/BEVIS**

Protokollet är justerat. Justeringen har tillkännagivits genom anslag.

**Organ:** Kommunstyrelsens fritids- och serviceutskott**Sammanträdesdatum:** 2014-09-03**Datum för**  
anslags uppsättande: 2014-09-26**Datum för**  
anslags nedtagande: 2014-09-20<sup>10</sup>**Förvaringsplats för protokollet:**

Kommunledningskontoret, Orsa

**Underskrift:**  .....

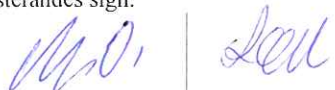
Justerandes sign.

Utdragsbestyrkande



Innehållsförteckning	Sid
Budgetuppföljning	3
Delårsrapport	4
Fastighetsreglering Orsa Kyrkby	5
Bredbandsstrategi	6
Parkerings- avgifter och övervakning	7
Centrumutveckling	8
Styversbacken	9
Skattungbyns skola	10
Orsa Ishall, ventilation/avfuktning	11
Delegationsbeslut	12
Uppdragslista	13

Justerandes sign.



Utdragsbestyrkande





Kommunfullmäktige

Kommunstyrelsen

Kommunstyrelsens fritids- och serviceutskott

2014-09-03

Kf §

Ks §

Fsu § 32

Dnr

### **Budgetuppföljning**

Fritids- & serviceutskottet beslutar

- Inga beslut fattades vid dagens sammanträde

### **Sammanfattning**

Genomgång av verksamhetens prognoser för april – juni 2014.

### **Beslutsunderlag**

Prognoser april – juni 2014

\_\_\_\_\_

Justerandes sign.



Utdragsbestyrkande



Kommunfullmäktige

Kommunstyrelsen

Kommunstyrelsens fritids- och serviceutskott

2014-09-03

Kf §

Ks §

Fsu § 33

Dnr

### **Delårsrapport**

Fritids- och serviceutskottet beslutar

att godkänna redovisad delårsrapport 2014

### **Sammanfattning**

Fritids- och servicechef Niklas Sjödin, kostchef Ewa Tärnblom Eriksson samt projektingenjör Lisbeth Gunnars redogör för 2014 års delårsrapport.

### **Beslutsunderlag**

Delårsrapport 2014

Justerandes sign.



Utdragsbestyrkande



# Delårsrapport

---

Fritids- och serviceutskottet

*M.O. Lenn*

## Innehållsförteckning

<b>Inledning</b> .....	<b>5</b>
<b>Måluppfyllelse</b> .....	<b>5</b>
Livskvalitet .....	6
<i>Barn och ungdom</i> .....	7
<i>Medborgarnas delaktighet</i> .....	8
<i>Uppfylla åtaganden i kommunens energiplan</i> .....	9
<i>Översiktsplanen ska färdigställas och utgöra en del av den kommunala utvecklingsplanen</i> .....	9
<i>Trygga och goda uppväxtvillkor för barn- och ungdomar</i> .....	10
<i>Trygg och sund kommun</i> .....	10
God ekonomisk hushållning .....	12
<i>Eget kapital</i> .....	12
<i>Investeringar</i> .....	13
<b>Måluppfyllelse</b> .....	<b>14</b>
Livskvalitet .....	14
<i>Våra bidrag till barn och ungdom verksamhet i föreningars regi ska uppgå till 75% . Övriga 25 % ska gå till verksamheter som inte kräver föreningsanslutning för deltagande.</i> .....	14
<i>Tillhandahålla ändamålsenliga lokaler och anläggningar för ungdomsverksamhet enligt fastställda principer för fördelning av tider och lokalhyror.</i> .....	14
<i>Utveckla föreningsstödet</i> .....	15
<i>Fördelning av tider i hallar och på planer sker i samråd med föreningslivet</i> .....	15
<i>Utskottet ska genomföra medborgardialoger i frågor om fritidsfrågor, gata- och centrumutveckling</i> .....	15
<i>Alla kvicksilverarmaturer, även i fastigheter, ska vara utbytta före 2015.</i> .....	16
<i>Utskottet ska aktivt medverka i arbetet med översiktsplanen</i> .....	16
<i>Trygga skolvägar</i> .....	16
<i>Park- och rekreationsområden i närområdet</i> .....	17
<i>Ändrad bashastighet inom tätbebyggt område</i> .....	17
<i>Ökad trafiksäkerhet längs vägar inom kommunen oavsett väghållare</i> .....	17
<i>Måltidssituation</i> .....	18
<i>Hållbara måltider</i> .....	18
God ekonomisk hushållning .....	18
<i>Fastighetsunderhåll</i> .....	18
<i>Våra gator ska beläggas för att behålla värdet på dem.</i> .....	19
<i>Skapa en flerårig investeringsplan</i> .....	19
<b>Driftsredovisning</b> .....	<b>19</b>
<b>Kommentar till ekonomisk redovisning</b> .....	<b>20</b>

Personalredovsning..... 20  
Framtiden ..... 20

*M.O. Lenn*

## **Anvisning**

**Tänk på** att se till att era medarbetare har kommenterat sina ansvarsområden som till exempel mått och aktiviteter. Detta är en förutsättning för att ni ska kunna göra relevanta analyser.

**Tänk på** att stora delar av det som ni skriver i rapporten kommer att vara en del av kommunens delårsredovisning. Det ställer krav på att er text ska vara av god kvalitet samt vara tydlig och enkel att förstå.

**Tänk på** att skriva kort och koncentrera er på det viktigaste. Beskriv hur ni uppfyller målen, vad ni gjort för att uppfylla dem, eller varför målen inte nås.

**Gå inte in på detaljer.** Gör en analys av hur verksamheten går, hur det ser ut idag och vilka utmaningar ni har i framtiden.

Alla rubriker kommer att ha en textbegränsning.



## Inledning

### Anvisning

Här ges en kortfattad bild av var förvaltningen står idag och varför. Vad som återstår att arbeta med och vad som är prioriterat. Håll er till de stora övergripande dragen. Max 1200 tecken. Texten är begränsad till 1500 tecken.

Kontoret har under året utökats med en ny verksamhet, ett boende för ensamkommande barn. I verksamheten finns nu en nyrekryterad boendechef/integrationschef, samt nio handledare. I slutet av juni månad kommer sex ensamkommande ungdomar att anlända till Orsa. Kostenheten har pga sparbering den 1 april stängt köket på Skattungbyns skola. En kostpolicy är under framtagande. Fokus inom kostenheten kommer under 2014 bland annat att riktas på att få i gång en förbättrad samverkan med socialförvaltningen och barn- och utbildningsförvaltningen. Stadsnätet har fokuserat på att ta fram en nulägesbeskrivning av stadsnätsarbetet. I september ska det även finnas ett utkast till bredbandspolicy klart. För att visa upp vårt vackra Orsa följer vi upp förra årets omfattande röjningsarbeten på vår tätortsnära mark. Förutom det löpande arbetet har vi under första halvåret arbetat med våra stora projekt, centrumutvecklingsarbetet och Styversbacken. Etapp 2 och 3 i centrumprojektet är under genomförande och ska slutföras under 2014. I Styversbacken är nu sex tomter under försäljning och tre är redan sålda. Planarbetet för etapp 2 och 3 är påbörjat. Kontoret medverkar aktivt i arbetet med en ny översiktsplan.

På personalsidan arbetar vi hårt för att klara alla våra åtaganden. Det finns tendenser till att resurser och krav och förväntningar på vår verksamhet inte går hand i hand. Medarbetarnas arbetssituation måste ständigt vara i fokus i arbetet med att förebygga ohälsa och sjukskrivningar.

## Måluppfyllelse

### Anvisning

#### Måluppfyllelse

1. Börja med att rapportera förvaltningsmålen.
2. Sammanfatta hur förvaltningen bidragit till att uppnå respektive målområde utifrån förvaltningsmålen.

#### *Målområde*

OBS! Innan ni skriver här, gå ner under förvaltningsmål och rapportera där först.

Här sammanfattar ni det viktigaste som förvaltningen gjort för att bidra till målområdet. Kommentera kort era förvaltningsmål som ligger under respektive målområde. (Använd dem som rubriker) Använd er tidigare rapportering i förvaltningsmålet som stöd.

#### *Förvaltningsmål*

Gör en sammanvägd analys av måluppfyllelse utifrån resultat av mått och aktiviteter kopplade till varje mål.

Färgsätt sedan målet utifrån skalan; **grönt** – målet uppfyllt, **gult** – målet delvis uppfyllt, **rött** – målet kan ej nås.

För att underlätta analysen ser ni både mått och aktiviteter som är kopplade till målet, därför det viktigt att era enhetschefer eller andra utförare har rapporterat detta.

Målområden:

## ***Livskvalitet***

### **Anvisning**

OBS! Innan ni skriver här, gå ner under förvaltningsmål och rapportera där först.

Här sammanfattar ni det viktigaste som förvaltningen gjort för att bidra till målområdet. Kommentera kort era förvaltningsmål som ligger under respektive målområde. (Använd dem som rubriker) Använd er tidigare rapportering i förvaltningsmålet som stöd.

Max 700 tecken

#### *Målområde Livskvalitet*

Fritids- och servicekontorets alla verksamheter bidrar alla i någon form till målområdet Livskvalitet

Fritidsverksamheten - Lillåvallen (fotbollsarenan), sporthallen, ishallen, ridhuset och inte minst Ungdomens Hus är anläggningar/verksamheter, som genom att ha en jämn och hög kvalitet på drift och underhåll, erbjuder föreningslivet bra möjligheter att skapa en attraktiv och meningsfull fritid för Orsas barn och ungdomar. Orsa kommun kan också genom föreningsbidragen underlätta för föreningarna att bedriva en bra verksamhet.

Kostverksamheten - Våra barn, ungdomar och äldre serveras i dag mat som håller en hög kvalitet. Med en ny ledning sedan ett par år sker ständiga förbättringar inom verksamheten, till exempel inom upphandling av livsmedel (kvalitet och pris), genom vidareutbildning av personal och genom en förbättrad samverkan mellan ansvariga förvaltningar (barn- och utbildning och social). Mycket har gjorts men mycket återstår att göra, framför allt genom att fortlöpande införa kostplaneringsprogram inom alla verksamheter.

Centrumomvandlingen är ett stort projekt som kommer att lyfta Orsas attraktion till nya höjder. Vi skapar nya mötesplatser och nya affärsmöjligheter när vi tydliggör centrumområdet och på samma gång gör det mer tillgängligt och trafiksäkert för fotgängare, cyklister och bilburna.

Styversbacken - Attraktiva tomter lockar förhoppningsvis till sig investeringar i bostäder med många nya Orsabor som följd, vilket i förlängningen genererar nya skattekröner att använda inom skola, vård och omsorg.

Infrastruktur (stadsnät och gator) - För att knyta i hop alla våra verksamheter (även byar, företag och bostadsområden) rent fysiskt investerar vi i dag mycket pengar i modern infrastruktur såsom bredband/stadsnät men även i traditionella vägförbättrande åtgärder, som ny beläggning på våra kommunala vägar.

Integration/EKB - Avtalet med Mora kommun om att köpa platser för ensamkommande barn (EKB) sades upp i slutet av 2013. Under service- och fritids vingar starade i juni månad i stället ett HVB-boende för ensamkommande barn. I ett nytt avtal med Migrationsverket förbinder sig Orsa kommun att ta emot tolv ungdomar, mestadels pojkar mellan 16-18 år.

Kommunövergripande mål:

*Barn och ungdom*

Förvaltningsmål:

*Våra bidrag till barn och ungdom verksamhet i föreningars regi ska uppgå till 75% . Övriga 25 % ska gå till verksamheter som inte kräver föreningsanslutning för deltagande.*



### Senaste kommentar

Uppföljning av aktuellt mål i delårsrapport är inte möjligt att göra fullt ut då första redovisningen av aktiviteter kommer den 15 augusti. Som en del av redovisningen av måluppfyllelsen kan dock nämnas att anläggningsstödet är fördelat enligt gällande regler och inkomna ansökningar, hittills 42 350 kr.

Mått	Utfall	Period	Mål	Senaste kommentar
■ 75 % av anslaget till föreningsstöd ska gå till ideella föreningar som bedriver ungdomsfostrande verksamhet.		2014		Första redovisningen av aktiviteter kommer den 15 augusti.
■ 25 % av anslaget till föreningsstöd ska gå till att stötta verksamhet som inte kräver föreningsanslutna deltagare.		2014		Hittills under 2014 har delats ut
● Anläggningsstöd	42 350	2014	42 350	Anläggningsstödet är fördelat enligt gällande regler och inkomna ansökningar.

Förvaltningsmål:

*Tillhandahålla ändamålsenliga lokaler och anläggningar för ungdomsverksamhet enligt fastställda principer för fördelning av tider och lokalhyror.*



### Senaste kommentar

Det finns framtagna principer för fördelning av lokaler.

För första halvåret 2014 har samråd med föreningslivet och fördelning av tider i våra anläggningar genomförts enligt plan.

Under augusti månad genomförs samråd om fördelning av tider för säsongen 2014/15. Ansökan ska vara inne senast 1 augusti.

Mått	Utfall	Period	Mål	Senaste kommentar
■ Uppföljning av hur principerna hålls		2014		Samråd med föreningslivet och fördelning av tider i våra anläggningar har genomförts enligt plan. Under augusti genomförs samråd om fördelning av tider för säsongen 2014/15. Ansökan ska vara inne senast 1 augusti.

Förvaltningsmål:

*Utveckla föreningsstödet*

### Senaste kommentar

Kurser som genomförs under året i SISU idrottsutbildarnas och andra idrottsförbunds regi rapporteras av Dalarna Idrottsförbund. Även deltagande föreningar och ekonomiska bidrag redovisas. En uppföljning av aktuellt mål i delårsrapport är dock inte möjlig att göra då redovisningen av aktiviteter sker i slutet av året.

Mått	Utfall	Period	Mål	Senaste kommentar
■ Antalet kurser/utbildningar		2014		I Orsa har åtta föreningar genomfört utbildningar/kurser inom SISUs regi, totalt 425 timmar under 2013. Kommunen och SISU delar på kostnaderna.

Kommunövergripande mål:

*Medborgarnas delaktighet*

Förvaltningsmål:

*Fördelning av tider i hallar och på planer sker i samråd med föreningslivet*

### Senaste kommentar

Det finns framtagna principer för fördelning av lokaler.

För första halvåret 2014 har samråd med föreningslivet och fördelning av tider i våra anläggningar genomförts enligt plan.

Under augusti månad genomförs samråd om fördelning av tider för säsongen 2014/15. Ansökan ska vara inne senast 1 augusti.

Mått	Utfall	Period	Mål	Senaste kommentar
■ Uppföljning av hur principerna hålls		2014		Samråd med föreningslivet och fördelning av tider i våra anläggningar har genomförts enligt plan.

Förvaltningsmål:

*Utskottet ska genomföra medborgardialoger i frågor om fritidsfrågor, gata- och centrumutveckling*

### Senaste kommentar

Inom ramen för centrumprojektet genomförs regelbunda informations- och dialoginsatser med de aktörer som påverkas av centrumomvandlingen. Det kan vara allt från att tillsammans med en lokal handlare se över dragningar av närliggande gång- och cykelvägar till att försöka förebygga olägenheter från tex damning från pågående arbeten i centrum.

Även inom fritidsverksamheten genomförs dialoger. Ett par exempel är dialogen kring intresset för



att åter starta upp nattvandringen i Orsa med resultat att den kommer att återupptas under 2014. Ett annat är dialogen med föreningarna som bedriver verksamhet i ishallen. Frågeställningen där är om kommunen ska investera i ventilations- och avfuktninganläggningar för att möjliggöra sommaraktiviteter i ishallen.

Mått	Utfall	Period	Mål	Senaste kommentar
■ Minst två medborgardialoger ska ha genomförts inom fritids- och serviceutskottets ansvarsområde		2014		Under året har ett flertal medborgardialoger inom ramen centrumprojektet genomförts.

Kommunövergripande mål:

*Uppfylla åtaganden i kommunens energiplan*

Förvaltningsmål:

*Alla kvicksilverarmaturer, även i fastigheter, ska vara utbytta före 2015.*



#### Senaste kommentar

Under 2014 har ännu inga kvicksilverlampor bytts ut. Ett test har gjorts för att konstatera vilka lampor och armaturer som ska väljas i en upphandling.

Mått	Utfall	Period	Mål	Senaste kommentar
■ Andel kvarvarande kvicksilverarmatur		2014	70	Under 2014 har ännu inga kvicksilverlampor bytts ut. Ett test har gjorts för att konstatera vilka lampor och armaturer som ska väljas i en upphandling.

Kommunövergripande mål:

*Översiktsplanen ska färdigställas och utgöra en del av den kommunala utvecklingsplanen.*

Förvaltningsmål:

*Utskottet ska aktivt medverka i arbetet med översiktsplanen*



#### Senaste kommentar

Arbetet med kommunens översiktsplan görs i dag i kommunens regi med enbart egna medarbetare, vilket sker under ledning av stadsbyggnadsförvaltningen. Representanter från service och fritidskontoret finns med i arbetsgruppen. Arbetet går in i en intensiv fas under 2014 och 2015.

Mått	Utfall	Period	Mål	Senaste kommentar
● Är arbetet genomfört	Genomfört	2014		Representant från förvaltningen finns med i arbetsgruppen för ÖP.

Kommunövergripande mål:

*Trygga och goda uppväxtvillkor för barn- och ungdomar*

Förvaltningsmål:

*Trygga skolvägar*



#### Senaste kommentar

Inom ramen för pågående centrumutvecklingsarbete görs/kommer det att göras förbättrade GC-passager över trafikerade gator i centrala Orsa. Slutlig redovisning/avstämning kommer att ske i slutet av 2014 då centrumprojektet avslutas.

Vi har inga inrapporterade uppgifter om olyckor i anslutning till våra skolvägar.

Mått	Utfall	Period	Mål	Senaste kommentar
Olycksstatistik	0	2014		Ingen kännedom om olycksfall i anslutning till våra skolvägar.

Kommunövergripande mål:

*Trygg och sund kommun*

Förvaltningsmål:

*Park- och rekreationsområden i närområdet*



#### Senaste kommentar

Under 2014 ska vi iordningställa redskap för utomhusträning i centrumnära områden, på Berget och vid Orsa camping. Projektet planeras och genomförs tillsammans med kommunens folkhälsoplanerare. Ett grönt centrumutvecklingsprojekt i anslutning till Kricken/Skitolabäcken har påbörjats under 2013 och kommer att genomföras under 2014/15.

Mått	Utfall	Period	Mål	Senaste kommentar
Starta minst ett park- el rekreationsområdesprojekt tillsammans med en annan aktör.	0,8	2014	1	Under 2014 ska vi iordningställa redskap för utomhusträning i centrumnära områden, typ på Berget och vid Camping. Projektet planeras och genomförs tillsammans med kommunens folkhälsoplanerare. Ett grönt centrumutvecklingsprojekt i anslutning till Kricken/Skitolabäcken kommer försöka att genomföras under 2014/15.


Förvaltningsmål:

*Ändrad bashastighet inom tätbebyggt område*



#### Senaste kommentar

Intentionerna i kommunens hastighetsplan är ännu inte genomförda. Omskytning av nya hastighetsgränser inom tätbebyggt område kommer att göras i ett sammanhang när centrumprojektet är klart i sin helhet. Inget gjort hittills under 2014.

Mått	Utfall	Period	Mål	Senaste kommentar
 Genomförande	Ej genomfört	Tertial 2 2014		Intentionerna i planen har ännu inte genomförts.




Förvaltningsmål:

*Ökad trafiksäkerhet längs vägar inom kommunen oavsett väghållare*



### Senaste kommentar

Arbetet med centrumprojektet utmynnar i ökad trafiksäkerhet längs med Järnvägsgatans sträckning. Som ett sidoprojekt ska Stormyrgatan genomgå trafiksäkerhetshöjande åtgärder. Planering sker under 2014 med ett genomförande 2015. Vi har även en pågående dialog med Trafikverket, Region Dalarna och Jordägarna i Orsa om ökad trafiksäkerhet på vägar där kommunen inte är väghållare. Ett exempel där åtgärder planeras, i form av "bättre" mötesplatser, är vägsträckningen i anslutning till exploateringen av kommunala tomter vid Styversbacken.

Mått	Utfall	Period	Mål	Senaste kommentar
 Antal genomförda trafiksäkerhetsåtgärder längs Trafikverkets vägar	0,8	Tertial 2 2014	minst1	Dialog med Trafikverket och Region Dalarna pågår.
 Antal genomförda åtgärder längs det kommunala vägnätet	0,8	Tertial 2 2014	minst1	Ombyggnad Järnvägsgatan med anslutningar. Ombyggnad informationstavala vid Hembygdsgården.
 Antal genomförda åtgärder annan väghållare	0	Tertial 2 2014	minst0	Inget är genomfört.

Förvaltningsmål:

*Måltidssituation*



### Senaste kommentar

Inga enkäter är genomförda för att undersöka hur våra elever och våra äldre upplever sin måltidssituation.

Förvaltningsmål:

*Hållbara måltider*




### Senaste kommentar

Andelen ekologiska, Krav, Fairtrade, Msc osv uppgår av våra inköp på 829 754 kronor av totalt inköp av livsmedel på 3 410 430 kronor. Det ger 24,3 %

Mejeriprodukter står för den största delen Eko 69,7%

Kött, fisk, ägg, frukt, grönt, kaffe osv står för 17,6%



Mått	Utfall	Period	Mål	Senaste kommentar
 Öka andelen ekologiska produkter	24,3	Halvår 1 2014		Andelen mejerivaror är 69,7 % och andelen övriga livsmedel är 17,6 %.

Målområden:

### **God ekonomisk hushållning**

Målområde God ekonomisk hushållning

**Fastighetsunderhåll** - De stora fastighetsobjekten som fortfarande är i kommunens ägo är ishallen, ridhuset och Skattungbyns skola. För dessa fastigheter genomförs regelbundet underhåll enligt fasta rutiner. Fastigheterna har också satts under lupp med syfte att utreda och genomföra energibesparande åtgärder. Skattungbyns skola planeras att under 2014 hyras ut och all fastighetsförvaltning kommer enligt avtal att skötas av hyresgästen.

**Våra gator ska beläggas för att behålla värdet på dem** - Under 2014 kommer beläggningsåtgärder att genomföras på Järnvägsgatan, Kung Gustavs väg och Strandellvägen med en totallängd på ca 1000 meter.

**Skapa en flerårig investeringsplan** - Arbete pågår med att genomföra aktiviteter enligt beslutad investeringsplan för år 2014. En investeringsplan för år 2015 har tagits fram i samband budget- och verksamhetsplanering för 2015. En översiktlig/preliminär investeringsplan för 2016 och 2017 har redovisats för service- och fritidsutskottet.

Kommunövergripande mål:

#### *Eget kapital*

Förvaltningsmål:



#### *Fastighetsunderhåll*



#### **Senaste kommentar**

De stora fastighetsobjekten som fortfarande är i kommunens ägo är ishallen, ridhuset och Skattungbyns skola. För dessa fastigheter genomförs regelbundet underhåll enligt fasta rutiner. Skattungbyns skola planeras att under 2014 hyras ut och all fastighetsförvaltning kommer enligt avtal att skötas av hyresgästen.

För övriga små objekt görs underhåll vid behov.

Mått	Utfall	Period	Mål	Senaste kommentar
 Värdesäkring av fastigheterna	1	2014		De stora fastighetsobjekten som fortfarande är i kommunens ägo är ishallen, ridhuset och Skattungbyns skola. För dessa fastigheter genomförs regelbundet underhåll enligt fasta rutiner. Skattungbyns skola planeras att under 2014 hyras ut och all fastighetsförvaltning kommer enligt avtal att skötas av hyresgästen.  För övriga små objekt görs underhåll vid behov.
 Underhållsplaner ska finnas för alla byggnader	Delvis genomfört	2014		De stora fastighetsobjekten som fortfarande är i kommunens ägo är ishallen, ridhuset och Skattungbyns skola. För dessa fastigheter genomförs regelbundet underhåll enligt fasta rutiner.



Mått	Utfall	Period	Mål	Senaste kommentar
				rutiner. Skattungbyns skola planeras att under 2014 hyras ut och all fastighetsförvaltning kommer enligt avtal att skötas av hyresgästen. För övriga små objekt görs underhåll vid behov.


Förvaltningsmål:

*Våra gator ska beläggas för att behålla värdet på dem.*

—

#### Senaste kommentar

Under 2014 kommer beläggningsåtgärder att genomföras på Järnvägsgatan, Kung Gustavs väg och Strandellvägen med en totallängd på ca 1000 meter.

Mått	Utfall	Period	Mål	Senaste kommentar
 Andelen av kommunens vägnät som upprustas/beläggas med nytt ytlager ska ökas succesivt	1 000	2014	1 200	2014-06-25: Åtgärder på Järnvägsgatan, Kung Gustavs väg, Strandellvägen ger en totallängd på ca 1000 meter.

Kommunövergripande mål:

*Investeringar*


Förvaltningsmål:

*Skapa en flerårig investeringsplan*



#### Senaste kommentar

Arbete pågår med att genomföra aktiviteter enligt beslutad investeringsplan för år 2014. En investeringsplan för år 2015 tas fram i samband budget- och verksamhetsplanering. En översiktlig/preliminär investeringsplan för 2016 och 2017 har tagits fram och redovisats för service- och fritidsutskottet.

Mått	Utfall	Period	Mål	Senaste kommentar
 En investeringsplan ska finnas och revideras årligen.	1	2014		Arbete pågår med att genomföra aktiviteter enligt beslutad investeringsplan för år 2014. En investeringsplan för år 2015 tas fram i samband budget- och verksamhetsplanering. En översiktlig/preliminär investeringsplan för 2016 och 2017 har tagits fram och redovisats för service- och fritidsutskottet.

## Måluppfyllelse

Målområden:

### *Livskvalitet*

Förvaltningsmål:

*Våra bidrag till barn och ungdom verksamhet i föreningars regi ska uppgå till 75% .  
Övriga 25 % ska gå till verksamheter som inte kräver föreningsanslutning för deltagande.*



### Senaste kommentar

Uppföljning av aktuellt mål i delårsrapport är inte möjligt att göra fullt ut då första redovisningen av aktiviteter kommer den 15 augusti. Som en del av redovisningen av måluppfyllelsen kan dock nämnas att anläggningsstödet är fördelat enligt gällande regler och inkomna ansökningar, hittills 42 350 kr.

Mått	Utfall	Mål	Senaste kommentar
■ 75 % av anslaget till föreningsstöd ska gå till ideella föreningar som bedriver ungdomsfostrande verksamhet.			Första redovisningen av aktiviteter kommer den 15 augusti.
■ 25 % av anslaget till föreningsstöd ska gå till att stötta verksamhet som inte kräver föreningsanslutna deltagare.			Hittills under 2014 har delats ut
● Anläggningsstöd	42 350	42 350	Anläggningsstödet är fördelat enligt gällande regler och inkomna ansökningar.

Förvaltningsmål:

*Tillhandahålla ändamålsenliga lokaler och anläggningar för ungdomsverksamhet enligt fastställda principer för fördelning av tider och lokalhyror.*



### Senaste kommentar

Det finns framtagna principer för fördelning av lokaler.

För första halvåret 2014 har samråd med föreningslivet och fördelning av tider i våra anläggningar genomförts enligt plan.

Under augusti månad genomförs samråd om fördelning av tider för säsongen 2014/15. Ansökan ska vara inne senast 1 augusti.

Mått	Utfall	Mål	Senaste kommentar
■ Uppföljning av hur principerna hålls			Samråd med föreningslivet och fördelning av tider i våra anläggningar har genomförts enligt plan. Under augusti genomförs samråd om fördelning av tider för säsongen 2014/15. Ansökan ska vara inne senast 1 augusti.

Förvaltningsmål:

*Utveckla föreningsstödet*



#### Senaste kommentar

Kurser som genomförs under året i SISU idrottsutbildarnas och andra idrottsförbunds regi rapporteras av Dalarna Idrottsförbund. Även deltagande föreningar och ekonomiska bidrag redovisas. En uppföljning av aktuellt mål i delårsrapport är dock inte möjlig att göra då redovisningen av aktiviteter sker i slutet av året.

Mått	Utfall	Mål	Senaste kommentar
■ Antalet kurser/utbildningar			I Orsa har åtta föreningar genomfört utbildningar/kurser inom SISUs regi, totalt 425 timmar under 2013. Kommunen och SISU delar på kostnaderna.

Förvaltningsmål:

*Fördelning av tider i hallar och på planer sker i samråd med föreningslivet*



#### Senaste kommentar

Det finns framtagna principer för fördelning av lokaler.

För första halvåret 2014 har samråd med föreningslivet och fördelning av tider i våra anläggningar genomförts enligt plan.

Under augusti månad genomförs samråd om fördelning av tider för säsongen 2014/15. Ansökan ska vara inne senast 1 augusti.

Mått	Utfall	Mål	Senaste kommentar
■ Uppföljning av hur principerna hålls			Samråd med föreningslivet och fördelning av tider i våra anläggningar har genomförts enligt plan.

Förvaltningsmål:

*Utskottet ska genomföra medborgardialoger i frågor om fritidsfrågor, gata- och centrumutveckling*



#### Senaste kommentar

Inom ramen för centrumprojektet genomförs regelbunda informations-och dialoginsatser med de aktörer som påverkas av centrumomvandlingen. Det kan vara allt från att tillsammans med en lokal handlare se över dragningar av närliggande gång- och cykelvägar till att försöka förebygga olägenheter från tex damning från pågående arbeten i centrum.

Även inom fritidsverksamheten genomförs dialoger. Ett par exempel är dialogen kring intresset för att åter starta upp nattvandringen i Orsa med resultat att den kommer att återupptas under 2014. Ett annat är dialogen med föreningarna som bedriver verksamhet i ishallen. Frågeställningen där är om kommunen ska investera i ventilations- och avfuktninganläggningar för att möjliggöra sommaraktiviteter i ishallen.



Mått	Utfall	Mål	Senaste kommentar
■ Minst två medborgardialoger ska ha genomförts inom fritids- och serviceutskottets ansvarsområde			Under året har ett flertal medborgardialoger inom ramen centrumprojektet genomförts.

Förvaltningsmål:

*Alla kvicksilverarmaturer, även i fastigheter, ska vara utbytta före 2015.*



#### Senaste kommentar

Under 2014 har ännu inga kvicksilverlampor bytts ut. Ett test har gjorts för att konstatera vilka lampor och armaturer som ska väljas i en upphandling.

Mått	Utfall	Mål	Senaste kommentar
■ Andel kvarvarande kvicksilverarmatur		70	Under 2014 har ännu inga kvicksilverlampor bytts ut. Ett test har gjorts för att konstatera vilka lampor och armaturer som ska väljas i en upphandling.

Förvaltningsmål:

*Utskottet ska aktivt medverka i arbetet med översiktsplanen*



#### Senaste kommentar

Arbetet med kommunens översiktplan görs i dag i kommunens regi med enbart egna medarbetare, vilket sker under ledning av stadsbyggnadsförvaltningen. Representanter från service och fritidskontoret finns med i arbetsgruppen. Arbetet går in i en intensiv fas under 2014 och 2015.

Mått	Utfall	Mål	Senaste kommentar
● Är arbetet genomfört	Genomfört		Representant från förvaltningen finns med i arbetsgruppen för ÖP.

Förvaltningsmål:

*Trygga skolvägar*



#### Senaste kommentar

Inom ramen för pågående centrumutvecklingsarbete görs/kommer det att göras förbättrade GC-passager över trafikerade gator i centrala Orsa. Slutlig redovisning/avstämning kommer att ske i slutet av 2014 då centrumprojektet avslutas.

Vi har inga inrapporterade uppgifter om olyckor i anslutning till våra skolvägar.

Mått	Utfall	Mål	Senaste kommentar
● Olycksstatistik	0		Ingen kännedom om olycksfall i anslutning till våra skolvägar.

Förvaltningsmål:

*Park- och rekreationsområden i närområdet*



**Senaste kommentar**

Under 2014 ska vi iordningställa redskap för utomhusträning i centrumnära områden, på Berget och vid Orsa camping. Projektet planeras och genomförs tillsammans med kommunens folkhälsoplanerare. Ett grönt centrumutvecklingsprojekt i anslutning till Kricken/Skitolabäcken har påbörjats under 2013 och kommer att genomföras under 2014/15.

Mått	Utfall	Mål	Senaste kommentar
Starta minst ett park- eller rekreationsområdesprojekt tillsammans med en annan aktör.	0,8	1	Under 2014 ska vi iordningställa redskap för utomhusträning i centrumnära områden, typ på Berget och vid Camping. Projektet planeras och genomförs tillsammans med kommunens folkhälsoplanerare. Ett grönt centrumutvecklingsprojekt i anslutning till Kricken/Skitolabäcken kommer försöka att genomföras under 2014/15.

Förvaltningsmål:

*Ändrad bashastighet inom tätbebyggt område*



**Senaste kommentar**

Intentionerna i kommunens hastighetsplan är ännu inte genomförda. Omskyltning av nya hastighetsgränser inom tätbebyggt område kommer att göras i ett sammanhang när centrumprojektet är klart i sin helhet. Inget gjort hittills under 2014.

Mått	Utfall	Mål	Senaste kommentar
Genomförande	Ej genomfört		Intentionerna i planen har ännu inte genomförts.

Förvaltningsmål:


*Ökad trafiksäkerhet längs vägar inom kommunen oavsett väghållare*



**Senaste kommentar**

Arbetet med centrumprojektet utmynnar i ökad trafiksäkerhet längs med Järnvägsgatans sträckning. Som ett sidoprojekt ska Stormyrgatan genomgå trafiksäkerhetshöjande åtgärder. Planering sker under 2014 med ett genomförande 2015. Vi har även en pågående dialog med Trafikverket, Region Dalarna och Jordägarna i Orsa om ökad trafiksäkerhet på vägar där kommunen inte är väghållare. Ett exempel där åtgärder planeras, i form av "bättre" mötesplatser, är vägsträckningen i anslutning till exploateringen av kommunala tomter vid Styversbacken.

Mått	Utfall	Mål	Senaste kommentar
Antal genomförda trafiksäkerhetsåtgärder längs Trafikverkets vägar	0,8	minst 1	Dialog med Trafikverket och Region Dalarna pågår.
Antal genomförda åtgärder längs det kommunala vägnätet	0,8	minst 1	Ombyggnad Järnvägsgatan med anslutningar. Ombyggnad informationstavala vid Hembygdsgården.

Mått	Utfall	Mål	Senaste kommentar
 Antal genomförda åtgärder annan väghållare	0	minst0	Inget är genomfört.

Förvaltningsmål:

### *Måltidssituation*



#### **Senaste kommentar**

Inga enkäter är genomförda för att undersöka hur våra elever och våra äldre upplever sin måltidssituation.

Förvaltningsmål:

### *Hållbara måltider*




#### **Senaste kommentar**

Andelen ekologiska, Krav, Fairtrade, Msc osv uppgår av våra inköp på 829 754 kronor av totalt inköp av livsmedel på 3 410 430 kronor. Det ger 24,3 %

Mejeriprodukter står för den största delen Eko 69,7%

Kött, fisk, ägg, frukt , grönt , kaffe osv står för 17,6%

Mått	Utfall	Mål	Senaste kommentar
 Öka andelen ekologiska produkter	24,3		Andelen mejerivaror är 69,7 % och andelen övriga livsmedel är 17,6 %.

Målområden:

### *God ekonomisk hushållning*

Förvaltningsmål:


### *Fastighetsunderhåll*




#### **Senaste kommentar**

De stora fastighetsobjekten som fortfarande är i kommunens ägo är ishallen, ridhuset och Skattungbyns skola. För dessa fastigheter genomförs regelbundet underhåll enligt fasta rutiner. Skattungbyns skola planeras att under 2014 hyras ut och all fastighetsförvaltning kommer enligt avtal att skötas av hyresgästen.

För övriga små objekt görs underhåll vid behov.

Mått	Utfall	Mål	Senaste kommentar
 Värdesäkring av fastigheterna	1		De stora fastighetsobjekten som fortfarande är i kommunens ägo är ishallen, ridhuset och Skattungbyns skola. För dessa fastigheter genomförs regelbundet underhåll enligt fasta rutiner. Skattungbyns skola planeras att under 2014 hyras ut och all fastighetsförvaltning



Mått	Utfall	Mål	Senaste kommentar
			kommer enligt avtal att skötas av hyresgästen. För övriga små objekt görs underhåll vid behov.
 Underhållsplaner ska finnas för alla byggnader	Delvis genomfört		De stora fastighetsobjekten som fortfarande är i kommunens ägo är ishallen, ridhuset och Skattungbyns skola. För dessa fastigheter genomförs regelbundet underhåll enligt fasta rutiner. Skattungbyns skola planeras att under 2014 hyras ut och all fastighetsförvaltning kommer enligt avtal att skötas av hyresgästen. För övriga små objekt görs underhåll vid behov.

Förvaltningsmål:

*Våra gator ska beläggas för att behålla värdet på dem.*

—

### Senaste kommentar

Under 2014 kommer beläggningsåtgärder att genomföras på Järnvägsgatan, Kung Gustavs väg och Strandellvägen med en totallängd på ca 1000 meter.

Mått	Utfall	Mål	Senaste kommentar
 Andelen av kommunens vägnät som upprustas/beläggs med nytt ytlager ska ökas succesivt	1 000	1 200	2014-06-25: Åtgärder på Järnvägsgatan, Kung Gustavs väg, Strandellvägen ger en totallängd på ca 1000 meter.

Aktiviteter	Status	Senaste kommentar
Ombyggnad, Strandellvägen	Pågående enligt plan	Ny väggropp på dåliga delar har gjorts i samband med NODAVA egna arbeten. Första beläggning sker till hösten. Tomrör för bredband har samförlagts.


Förvaltningsmål:

*Skapa en flerårig investeringsplan*



### Senaste kommentar

Arbete pågår med att genomföra aktiviteter enligt beslutad investeringsplan för år 2014. En investeringsplan för år 2015 tas fram i samband budget- och verksamhetsplanering. En översiktlig/preliminär investeringsplan för 2016 och 2017 har tagits fram och redovisats för service- och fritidsutskottet.

Mått	Utfall	Mål	Senaste kommentar
 En investeringsplan ska finnas och revideras årligen.	1		Arbete pågår med att genomföra aktiviteter enligt beslutad investeringsplan för år 2014. En investeringsplan för år 2015 tas fram i samband budget- och verksamhetsplanering. En översiktlig/preliminär investeringsplan för 2016 och 2017 har tagits fram och redovisats för service- och fritidsutskottet.

## Driftsredovisning

### Anvisning

Ekonomikontoret lägger in aktuella siffror i tabellen. Siffrorna kommenteras i avsnittet

*M.O. Lar*

kommentar till ekonomisk redovisning senast 8 augusti.

Driftsredovisning	2013			2012	2011
	Utfall	Budget	Avvikelse	Utfall	Utfall
Verksamhet					
Summa					

## Kommentar till ekonomisk redovisning

### Anvisning

Siffermaterialet levereras av ekonomikontoret. Beskriv varför det ser ut som det gör, och varför gick det som det gick? Koppla även detta till utfallet av era förvaltningsmål. Gör en kort analys. Redogör på max 1200 tecken.

Fritids- och servicekontorets halvårsresultat är ett underskott på 373 000 kr och prognosen för helår är ett underskott med 310 000 kr.

Underskottet beror delvis på att genomförda åtgärder inom fritidsverksamheten har blivit något dyrare än beräknat, ex. ny sarg på ishallen, samt renovering av kylkompressor och elmotorer. Samtidigt har personalkostnaden på Ungdomens hus ökat något då det under våren periodvis varit oroligt bland besökarna. I samband med uthyrningen av Skattungbyns skola har det gjorts vissa icke budgeterade reparationer och en statusbedömning av byggnaden har utförts av extern konsult. Järnvägsgatan och upprustningen av centrum går enligt plan. I samarbete med NODAVA har Strandellvägen rustats. Kostenheten har behövt göra vissa besparingar vilka har genomförts senare än planerat med ökade kostnader som följd. Integrationsenheten med den nystartade boendet för ensamkommande barn är på årsbasis ett nollsummespel. Kostnader för verksamheten vägs upp genom att regelbundet återsöka pengar från Migrationsverket. Sent genomförda investeringar bedöms generera ett visst överskott på kapialtjänst.

## Personalredovisning

### Anvisning

Redovisa kort viktigare förändringar på personalsidan. Förändringar som har direkt påverkan på verksamheten.

I slutet på juni startade en ny verksamhet under fritids- och servicekontoret, ett boende för ensamkommande barn. Verksamheten består av en boendechef tillika integrationschef, samt nio handledare och en administratör som bland annat har till uppgift att återsöka medel från Migrationsverket.

## Framtiden

### Anvisning

Här anges de viktigaste utmaningarna förvaltningen står inför samt förutsättningarna för att klara



förvaltningens uppgift. Max 1200 tecken.

Centrumprojektet - Den tredje och sista etappen påbörjas i september. Utmaningen är att samordna alla små delprojekt i det offentliga rummet (ex. ombyggnad kulturhuset, den konstnärliga utsmyckningen av centrum, centrumnära trafiksäkerhetshöjande åtgärder) och skapa en snygg helhet.

Styversbacken - Etapp 1 är i sitt sluteskede och fokus riktas nu på tomtförsäljningen. Detaljplanen för hela området kommer under året att färdigställas och blir därmed startskottet för arbetet med etapp 2 och 3. Våren 2016 är planerad start för exploatering.

Kosten - det övergripande arbetet med att säkerställa en god livsmedelskvalitet fortsätter. Personalens kompetensutveckling, nya riktlinjer, fortsatt kostplaneringsarbete och en förbättrad intern samverkan är exempel på åtgärder som ligger nära i framtid.

Stadsnät/bredband - En bredbandsstrategi är under framtagande och ett utkast förväntas kunna presenteras under hösten.

Integration/EKB - Inom EKB fortsätter arbetet med att ta fram rutiner och processer för att säkerställa kvaliteten på verksamheten. I och med rekryteringen av en administratör kan verksamheten under hösten fullt ut börja återsöka pengar från Migrationsverket.



Kommunfullmäktige

Kommunstyrelsen

Kommunstyrelsens fritids- och serviceutskott

2014-09-03

Kf §

Ks §

Fsu § 34

Dnr

**Fastighetsreglering Orsa Kyrkby**

Fritids- och serviceutskottet beslutar

att godkänna upprättat förslag gällande fastighetsreglering Orsa Kyrkby 4:4>8/Orsa Kyrkby 4:31>1

**Sammanfattning**

Orsa kommun bedriver ombyggnation av Orsa centrum/Järnvägsgatan. Syftet är att skapa ett attraktivare samt trafiksäkrare centrum.

På fastigheten Orsa Kyrkby 4:31>1 finns ett garage som ägs av part 2.

Detta garage kommer att rivas till förmån för byggnation av en allmän toalett av part 1. Part 2 erhåller ett garage från part 1 samt tillhörande mark enligt kartbilaga A.

Ingen ersättning för denna överenskommelse utgår.

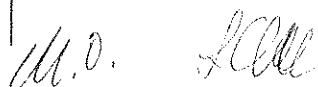
**Beslutsunderlag**

Av markingenjör John Wallén upprättat förslag.

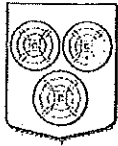
---

Justerandes sign.

Utdragsbestyrkande







Ank: 2014-06-18

Dnr:

Att:

## ÖVERENSKOMMELSE OCH ANSÖKAN OM FASTIGHETSREGLERING

### PART 1

Namn: Orsa kommun	Adress: Box 23 794 21 Orsa	Org.nr: 212000-2189
Fastighetsägare till: del av ORSA KYRKBY 4:4>8		

### PART 2

Namn: Dalecarlia fastighets AB	Adress: Box 258 781 23 Borlänge	Org.nr: 556057-1639
Fastighetsägare till: ORSA KYRKBY 4:31>1		

### BAKGRUND

Orsa kommun driver för närvarande ombyggnation av centrum/järnvägsgatan. Syftet är att skapa ett attraktivare samt trafiksäkrare centrum i Orsa. På fastigheten Orsa Kyrkby 4:31>1 finns ett garage som ägs av part 2. Detta garage kommer att rivas till förmån för byggnation av en allmän toalett av part 1. Part 2 erhåller ett garage från part 1 samt tillhörande mark enligt Kartbilag A.

### ÖVERENSKOMMELSE

Parterna 1 och 2 överenskommer härigenom följande:

- Del av ORSA KYRKBY 4:4>8 se; (Figur 1, Kartbilaga A).  
skall genom fastighetsreglering överföras till ORSA KYRKBY 4:31>1,
- Del av ORSA KYRKBY 4:31>1 se; (Figur 2, Kartbilaga A).  
skall genom fastighetsreglering överföras till ORSA KYRKBY 4:4>8,
- Denna överenskommelse utgör även ansökan om fastighetsbildning.  
Orsa kommun biträder ansökan för parterna 1-2.
- Tillträde äger rum 2014-06-30.

### ERSÄTTNING

Ingen ersättning för denna överenskommelse utgår.

*M.O. Sell*



Kommunfullmäktige

Kommunstyrelsen

Kommunstyrelsens fritids- och serviceutskott

2014-09-03

Kf §

Ks §

Fsu § 35

Dnr

### **Bredbandsstrategi för Orsa kommun 2014-2020**

Fritids- och serviceutskottet beslutar

att föreslå kommunstyrelsen godkänna upprättat dokument avseende bredbandsstrategi i Orsa kommun

### **Sammanfattning**

Våren 2014 fick Fritids- och servicekontoret i uppdrag att ta fram en bredbandsstrategi för Orsa kommun. Syftet med en bredbandsstrategi är att skapa en gemensam målbild samt att belysa utvecklingsbehoven av fiberutbyggnad.

Strategin ska också fungera som en viljeriktning och ett stöd för samordning av aktörer vid utbyggnad och planering av fibernät i kommunen. Den ska också på en övergripande nivå klargöra kommunens roll för att uppfylla länets (Länsstyrelsen Dalarna) samt regeringens bredbandsmål.

### **Beslutsunderlag**

Av markingenjör John Wallén upprättad bredbandsstrategi gällande åren 2014-2020.

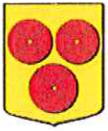
Justerandes sign.



Utdragsbestyrkande







## Bredbandsstrategi för - Orsa kommun 2014-2020



M.D. Linn

# Innehållsförteckning

Bakgrund .....	3
Uppdraget.....	3
Syfte .....	3
Organisation.....	3
Målgrupp.....	3
Allmänt om bredband.....	4
Nytta med bredband .....	4
Ökat kapacitetsbehov och nya användningsområden .....	4
Övergripande strategier och mål .....	5
Regeringen .....	5
Länsstyrelsen i Dalarna .....	5
Principer för kommunala insatser på bredbandsområdet .....	6
Nulägesbeskrivning – Orsa kommun .....	7
Fibernet .....	7
ADSL och Mobilt bredband (3G, 4G/LTE).....	7
Handlingsplan för Orsa kommun .....	8
Genomförande.....	8
Övergripande strategier.....	8
Utbyggnads prioritering .....	9
Ekonomi .....	9
Ansvar .....	9
Tidplan .....	9
Uppföljning och utvärdering.....	9
Sammanfattning.....	10
Litteraturförteckning .....	11
Bilagor .....	12
Kartbilagor .....	12
Ordlista och begreppsförklaring.....	17

## Bakgrund

Regeringen har under 2009 presenterat en nationell bredbandsstrategi (Bredbandsstrategi för Sverige, 2009). Det övergripande målet med strategin är att Sverige ska ha ett bredband i världsklass. En förutsättning för att uppfylla bredbandsmålet är att det finns tillgång till bredband med hög överföringskapacitet d.v.s. fibernät och trådlösa mobilnät (4G/LTE). Ett av syftena med den nationella Bredbandsstrategin är att den ska implementeras och brytas ned i lokala strategier som är anpassade efter kommunens förutsättningar (Bredbandsguiden, 2012)

Tidigare arbete med etablering av bredband inom Orsa kommun har baserat sig på en IT - infrastrukturplan från 2002. Planen inriktade sig på den ADSL-utbyggnad (*bredband via koppartråd dvs. Telenätet*) som till stora delar har dominerat bredbandsutbyggnaden inom hela Dalarnas län mellan åren 2002 och 2007.

Det kommunala IT-infrastrukturplanerna har varit framgångsrika och har försett länets invånare med god internetäckning. För att garantera ett framtidssäkert bredband är fibernäten/optonät en mycket viktig förutsättning i det fortsatta arbetet. Trådlös teknik (mobilnätet) kan delvis erbjuda höga överföringshastigheter, men är beroende av fiberinfrastruktur som i sin tur ansluter till mobilmasterna.

Orsa kommun ska verka för en väl utbyggd IT-infrastruktur som till stora delar når kommunens befolkade områden med fibernät eller trådlöst mobilt bredband.

**Denna bredbandsstrategi ersätter tidigare IT-infrastrukturprogram för Orsa kommun från 2002**

### **Uppdraget**

Kommunledningskontoret, genom Fritids- och servicekontoret fick våren 2014 i uppdrag att ta fram en bredbandsstrategi för Orsa kommun.

### **Syfte**

Syftet med en bredbandsstrategi för Orsa kommun är att skapa en gemensam målbild; samt att belysa utvecklingsbehoven av fiberutbyggnad.

Strategin ska också fungera som en viljeinriktning och ett stöd för samordning av aktörer vid utbyggnad och planering av fibernät i Orsa kommun. Den skall också på en övergripande nivå klargöra kommunens roll för att uppfylla regeringens och länets (Länsstyrelsen Dalarna) bredbandsmål.

### **Organisation**

Bredbandsstrategin har framarbetats av John Wallén, markstrateg/stadsnätansvarig vid Fritids- och servicekontoret samt projektkonsult Hans Stjernqvist, under tidsperioden 2014-05 – 2014-08.

### **Målgrupp**

Dokumentet riktar sig främst till politiker och tjänstemän inom Orsa kommun. Därtill Länsstyrelsen Dalarna, Region Dalarna samt Bredbandsforum Dalarna.

Målgruppen för bredbandsstrategin är marknadens aktörer d v s privatpersoner, företag samt IT-sektorn (kommunikationsoperatörer och tjänsteleverantörer).

M.O. Löce



# Allmänt om bredband

## Nytta med bredband

IT och bredband har stor betydelse för utvecklingen av ett hållbart samhälle. Samhällsekonomiskt är det en miljövänlig teknik, då bl.a. arbetsresor kan minimeras och transporter kan effektiviseras genom IT-kommunikation.

Utmaningen är att se den nytta och de möjligheter som finns. En hög användning av IT och Internet skapar förutsättningar för en hållbar tillväxt, konkurrenskraft och innovationsförmåga.

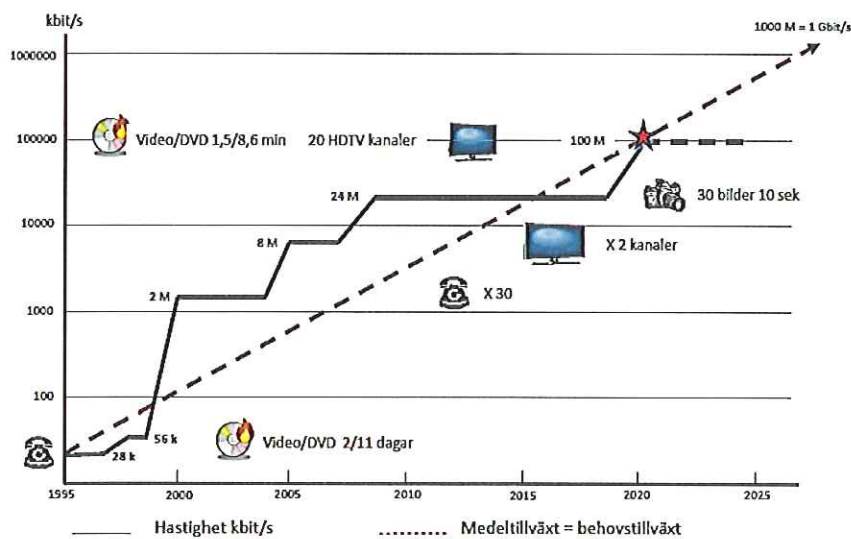
Det kan också hjälpa till att möta utmaningar som globalisering, klimatförändringar och den demografiska utvecklingen med en åldrande befolkning. En hög användning av IT-tjänster bidrar även till att utveckla kunskapssamhället samt utvecklande och brukandet av E-tjänster<sup>1</sup> i kommunikation/kontakt med myndigheter och offentlig sektor. I framtiden kommer alltmer kontakt med sjukvården ske via Internet/webbkameror m.m.

Tillgång till bredband ger människor och företag möjlighet att bo och verka både i tätorter och på landsbygden. Bredband handlar till således i mångt och mycket om att ha en fungerande vardag. Utvecklingen av IT-infrastrukturen kommer att fortsätta att öka, eftersom teknikutvecklingen går fort fram och den globala konkurrensen stiger i snabb takt.

## Ökat kapacitetsbehov och nya användningsområden

Internet har idag blivit en del av individens vardag samt ett viktigt system i samhällets infrastruktur. Under tidsperioden 1990-2010 har behovet av höghastighets Internet ökat dramatiskt. Internet används idag bl. a. till s.k. "Streamingtjänster" såsom talböcker, musik, filmer samt TV-tjänster (se figur 1, nedan). Våra bostäder integreras mer i/till trådlösteknik varav våra vitvaror (disk- och tvättmaskin samt kyl och frys) samt hemlarm och smarta telefoner m.m. kommunicerar med Internet dygnet runt.

Detta ställer helt andra krav på överföringshastigheter. Förr klarade man sig med ett Smalbandsmodem (27 – 56 kbit/s), Internethemsidor innehöll mindre information som var anpassade till 90-talets teknik. Idag kräver vanligt Internetsurfande högre nedlandningshastigheter om minst 5 Mbit/s (5000 kbit/s).



Figur 1 "Förhållandet mellan tidsperiod och överföringshastigheter för Internet (Länsstyrelsen Dalarna, 2013)"

<sup>1</sup> E-tjänster (elektroniska Internettjänster)

# Övergripande strategier och mål

## Regeringen

Regeringen har 2009 tagit fram en bredbandsstrategi för Sverige, som tydliggör politikens inriktning. Det övergripande målet i strategin är att Sverige ska ha bredband i världsklass. En förutsättning för att kunna uppnå målet är att det finns tillgång till bredband med hög överföringskapacitet i hela landet (Bredbandsstrategi för Sverige, 2009)

### Mål

#### År 2015

40 % av alla hushåll och företag bör ha tillgång till bredband med en hastighet om minst 100 Mbit/s.

#### År 2020

90 % av alla hushåll och företag bör ha tillgång till bredband med en hastighet om minst 100 Mbit/s.

Alla hushåll och företag skall ha goda möjligheter att använda sig av elektroniska samhällstjänster och service via bredband (ibid).

Regeringen beskriver i *Bredbandsstrategin för Sverige* att det är främst marknaden som ska tillhandahålla tjänster samt infrastruktur (fibernet). Statens uppgift är att underlätta utbyggnation med lämplig reglering. Intresset för att investera i tätortsområden är betydligt större gentemot i glesbygden; därav är det viktigt att det offentliga stimulerar utvecklingen av nya tjänster samt infrastruktur (ibid).

## Länsstyrelsen i Dalarna

Länsstyrelsen i Dalarna färdigställde 2013 länets bredbandsstrategi (Bredbandsstrategi för Dalarna, 2013). Strategidokumentet belyser samt analyserar bredbandssituationen i Dalarna samt pekar på viktiga åtgärdsområden, i syfte att uppnå regeringens uppsatta bredbandsmål.

Målet med strategin är att identifiera:

- skapa en gemensam målbild för bredbandsutbyggnaden
- identifiera viktiga aktörer för utbyggnaden
- identifiera hinder för – och stimulera – utbyggnad
- ligga till grund för handlingsplaner och åtgärder

Strategin kompletteras därefter årligen med en reviderad åtgärdsplan med åtgärdslistor och prioriteringar (ibid).

Länsstyrelsen i Dalarna är den instans som råder över det statliga stödet i de områden där marknaden inte bedömer det lönsamt att bygga ut. I dagsläget beviljar länet i nuläget två olika stöd till bredbandsutbyggnad. Dels är det kanalisationsstödet och dels det bredbandsstöd som ingår i EU:s landsbygdsstöd.

### **Principer för kommunala insatser på bredbandsområdet**

Post- och telestyrelsen (PTS) har i samarbete med Konkurrensverket (KKV) och Sveriges Kommuner och Landsting (SKL) tagit fram ett antal gemensamma principer för kommunala insatser på bredbandsområdet. PTS fick i samband med regeringens bredbandsstrategi i uppdrag att genomföra riktade insatser mot kommunerna.

#### **Allmänt**

- Kommuner ska i översikts- och detaljplanarbetet beakta behoven av bredbandsutbyggnad i kommunen.
- Kommuner bör verka för god konkurrens på alla områden och eftersträva en god dialog med det privata näringslivet rörande konkurrensfrågor.
- Kommuner bör undvika monopolisering av infrastrukturen.
- Kommuner bör främja parallelltablering av fiber där så är möjligt och lämpligt.
- Vid tecknande av avtal och i muntliga överenskommelser ska kommuner ge privata och offentliga aktörer samma villkor, om det inte finns särskilda skäl för olika villkor.

Källa: PTS, Principer för kommunala insatser på bredbandsområdet, Internet (2010)

#### **Kommunen som markägare**

- Kommuner bör ha en policy som klargör villkor för tillträde till kommunal mark för bredbandsutbyggnad och annan infrastrukturutbyggnad.
- Kommunen bör beakta värdet av såväl fungerande elektroniska kommunikationer och konkurrens på bredbandsmarknaden som övriga allmänna samhällsintressen när den tar fram en sådan policy.
- Kommuner bör hantera alla aktörers önskemål utan oskäligt dröjsmål och utan att ställa upp ovidkommande villkor för tillträdet.
- Kommuner bör teckna markavtal på skäliga och icke diskriminerande villkor när det är lämpligt att upplåta kommunens mark för bredbandsutbyggnad.
- Kommuner bör aktivt verka för att samordning av grävarbeten och att samförläggning av ledning sker.

Källa: PTS, Principer för kommunala insatser på bredbandsområdet, Internet (2010)



# Nulägesbeskrivning – Orsa kommun

## Fibernät

Orsa kommun har idag ett kommuntäckande samt ortssammanbindande stadsnät som når det större byarna samt stora delar av centrum. Stadsnätet utgör den aktör som har störst utbyggda fibernätet inom kommunen (se kartbilaga A-E). Mestadels av nätet utgör tomkanalisation för fiber. Nätet är till stora delar redundant<sup>2</sup>. Under hösten 2014 färdigställs en förbindelse mellan Våmhus (Mora kommun) och Hansjö (Orsa kommun) vilket medför att kommunernas fibernät är redundant runt Orsajön. Områdesnät finns idag utbyggt i Fryksås, Kallmora och Åberga och hela allmännyttan. Stadsnätet bedrivs och administreras under Fritids- och servicekontoret under Kommunstyrelsen.

Trafikverket har fiberkabel längsmed Inlandsbanan samt Skanova (TeliaSonera) har delvis utbyggt fibernät i centrala Orsa.

Tabell 1 "Tillgång till bredband inom Orsa kommun, 2014"

Hastighet	Tillgång	Inom tätort eller småort	Utanför tätort eller småort
Saknar bredband	0%*	0 %*	0 %*
1 Mbit/s eller mer	100 %*	100 %*	100 %*
3 Mbit/s eller mer	100 %*	100 %*	99 %
10 Mbit/s eller mer	100 %*	100 %*	99 %
30 Mbit/s eller mer	18 %	19 %	9 %
100 Mbit/s eller mer	17 %	18 %	7 %
<b>Teknik</b>			
Fiber	17 %	18 %	7 %
Kabel	0 %*	0 %*	0%*
xDSL	99 %	100 %*	90 %
VDSL	0 %*	0%*	0%*
3G	99 %	100 %*	95 %
4G (LTE)	100 %*	100 %*	99 %

Källa:

PTS, Bredbandskartan, Internet, 2014

\*Alla siffror i tabellen är avrundade. Det innebär att i ett område där 0 % saknar bredband eller 100 % har tillgång till en bredbandsteknik eller hastighet kan det finnas hushåll och företag som saknar bredband med den tekniken eller hastigheten

Källa: (PTS, Post- och telestyrelsen, 2014)

## ADSL och Mobilt bredband (3G, 4G/LTE)

Quadacom AB som numera är uppköpt av TeliaSonera (Affärsvärlden, Internet) har under 2012 deklarerat för Orsa kommun att man avser att avveckla ADSL-stationer (telestationer) där lönsamheten är dålig (Quadacom, 2013). Flertalet av dessa telestationer levererar idag Internet via ADSL till kommunens byar. Avvecklingen kommer att drabba större delen av kommunens invånare som idag är beroende av ADSL, dessa kommer istället hänvisas till mobilt bredband. Därav är det av stor betydelse att satsningar genomförts för fortsatt fiberutbyggnad. Bredbandsutveckling är strategiskt viktigt för tillväxt och utveckling av Orsa kommun som boende- och näringslivsort.

I dagsläget är ADSL-täckningen god över hela kommunen likaså det mobila bredbandet (3G, 4G/LTE), mottagningen varierar beroende på mobilleverantör samt lokala geografiska förhållanden.

<sup>2</sup> Datatrafiken kan matas från två håll, vilket skapar ett robustare fibernät.

# Handlingsplan för Orsa kommun

## **Genomförande**

Orsa kommun kan och ska arbeta aktivt för att i enlighet med regeringens ”*Bredbands strategi för Sverige*” därtill samverka och samordna projekt och planer för utbyggnad av bredband i kommunen.

En utbyggnad för att nå målet med 90 % som har tillgång till bredband år 2020, kräver dock stora investeringar och är beroende av många aktörers agerande i utbyggnadsarbetet, inte minst byarnas och marknadens intresse och engagemang.

Utbyggnadsprioriteringen fastställs årligen i en utbyggnadsplan och antas av Kommunstyrelsen. Planen utgår från bredbandstrategin och innehåller förslag på hur kommunen skall prioritera, medverka samt projektera den årliga bredbandsutbyggnaden.

## **Övergripande strategier**

Orsa kommuns övergripande strategier för att nå målet är:

- Alla hushåll och företag i kommunen ska ha tillgång till fibernät eller mobilt bredbandsnät varav minst 90 % har 100 Mbit/s överföringskapacitet, år 2020.
- Kommunen hanterar och belyser frågan om bredbandsinfrastruktur i den fysiska planeringen, både på översikts- och detaljplanenivå.
- Kommunen skall vara behjälplig på lämpligt sätt vid byar och/eller föreningars olika bredbandsprojekt.
- Kommunen ska bistå bredbandsleverantörerna och mobilleverantörer vid planering och utbyggnad av bredbandsnät.
- Kommunen skal aktivt medverka och bistå mobilleverantörerna för att förbättra mobiltäckningen inom kommunen.
- Kommunen samverkar aktivt med Mora och Älvdalens kommun med målsättning att ytterligare dra nytta av tidigare genomförda fiberprojekt.
- Kommunen deltar som medlem i “*Bredbandsforum Dalarna*” tillsammans med *Länsstyrelsen, Region Dalarna* och övriga medverkande kommuner.
- Bostäder och lokaler som ägs av det kommunala bostadsbolagen, *Orsa bostäder AB* samt *Orsa lokaler AB*, fortsätter att anslutas till fibernätet
- Kommunen skall först och främst främja fiberbaserad teknik vid utbyggnad av fibernät
- Kommunen ska om lämpligt samförlägga kanalisation för fiber i gräventreprenader.
- Utse en *Bredbandssamordnare* som ansvarar för bredbandsstrategins handlingsplan.



### **Utbyggnadsprioritering**

Orsa kommun gör följande prioritering av utbyggnad för fiber-/bredbandsnät:

- Områden med många hushåll och företag prioriteras framför områden med färre hushåll och företag.
- Byar/områden med ett lokalt engagemang, efterfrågan samt där investeringsvilja finns för bredbandsanslutning, kommer att prioriteras.
- Närhet till befintligt fibernät samt den totala investeringskostnaden inklusive bidragsmöjligheter för att bygga ut ett områdes- eller bredbandsnät kan styra ett områdes prioritet.

### **Ekonomi**

Orsa kommun avser årligen avsätta medel i budgeten fram till 2020 för bredbandsutbyggnad.

### **Ansvar**

#### **Kommunfullmäktige**

Beslutar om fastställande av Bredbandsstrategi för Orsa kommun samt har det övergripande ansvaret för strategins genomförande. Kommunfullmäktige fastställer också medel för utbyggnad av fibernät inför varje nytt budgetår.

#### **Kommunstyrelsen**

Har genom sitt ansvar uppdraget att Bredbandsstrategin för Orsa kommun uppdras åt verksamheten för genomförande, samt fastställer utbyggnadsprioritering.

#### **Kommunledningskontoret**

Tillsätter rätt tjänstemanorganisation för strategins ansvar utförande samt utser ansvarig *Bredbandssamordnare* som ansvarar för strategins handlingsplan.

### **Tidplan**

Målet i Orsa kommun ska uppnås till år 2020.

### **Uppföljning och utvärdering**

Bredbandstrategin skall utvärderas samt omprövas vart annat år. Återrapportering gällande utbyggnadsprioritering sker fortlöpande efter projektetens avslutande till Fritids- och serviceutskottet samt vid behov till Kommunstyrelsens arbetsutskott.

## Sammanfattning

Bredbandsstrategi för Orsa kommun ersätter kommunens tidigare IT-infrastrukturprogram från 2002. IT och Internet är innovationer som har en stor betydelse för dagens samhälle. Framtiden kommer att medföra ett ökat behov av bredband med höga överföringshastigheter.

Regeringen har tagit fram en ny bredbandsstrategi för Sverige med det övergripande målet att Sverige ska ha ett bredband i världsklass. Det innebär att år 2020 bör 95 % av alla hushåll och företag ha tillgång till bredband om minst 100 Mbit/s. Redan år 2015 bör 40 % ha tillgång till bredband med den hastigheten. En förutsättning för att möta dessa mål är att det finns tillgång till bredband med hög överföringskapacitet i hela landet.

För att kunna uppnå målet krävs en omfattande utbyggnad av nätinfrastrukturen. I Orsa kommun levereras bredband via ADSL, fiber eller via mobilnätet idag. I stort sett alla har tillgång till Internet, däremot varierar överföringskapaciteten över geografien i kommun. En fortsatt utbyggnad av både fast och trådlös IT- infrastruktur är nödvändig för att uppnå det kommande behovet hos kommuninvånarna samt företag och näringsliv.

## Litteraturförteckning

Affärsvärlden. Telia Sonera köper kommunikationsoperatör. 2013-12-18. [www.affarsvarlden.se](http://www.affarsvarlden.se)  
<http://www.affarsvarlden.se/hem/nyheter/article3794677.ece> (hämtat: 2014-08-11)

Bredbandsguiden (2012) Bredbandsguiden – En handbok för kommuner.  
Version 1,0 – 2012. Bredbandsforum & SKL (Sveriges kommuner och landsting).

Länsstyrelsen Dalarna. Bredbands strategi för Dalarna 2013. [www.lansstyrelsen.se](http://www.lansstyrelsen.se)  
<http://www.lansstyrelsen.se/dalarna/SiteCollectionDocuments/Sv/Publikationer/Rapporter-2013/13-20.pdf> (hämtad: 2014-06-23).

PTS (Post- och telestyrelsen). Bredbandskartan 2014. [www.pts.se](http://www.pts.se)  
<http://bredbandskartan.pts.se>. Sökord: ORSA (hämtad: 2014-05-04).

PTS (Post- och telestyrelsen). Principer för kommunala insatser på bredbandsområdet 2010,  
[www.pts.se](http://www.pts.se). <https://www.pts.se/upload/Ovrigt/Internet/skl-pts-kkv.pdf> (hämtad: 2014-08-04).

Regeringen (Näringsdepartementet). Bredbandstrategi för Sverige 2009. [www.regeringen.se](http://www.regeringen.se).  
<http://www.regeringen.se/sb/d/11345/a/134633> (hämtad: 2014-06-23).

Quadacom. Brev 2013-05-02 till Orsa kommun (kommunstyrelsen). ”Uppsägning av Avtal avseende ortsnät och ortssammanbindande nät, undertecknat 2004-03-26”.

*A.O. Löw*

# Bilagor

## Kartbilagor



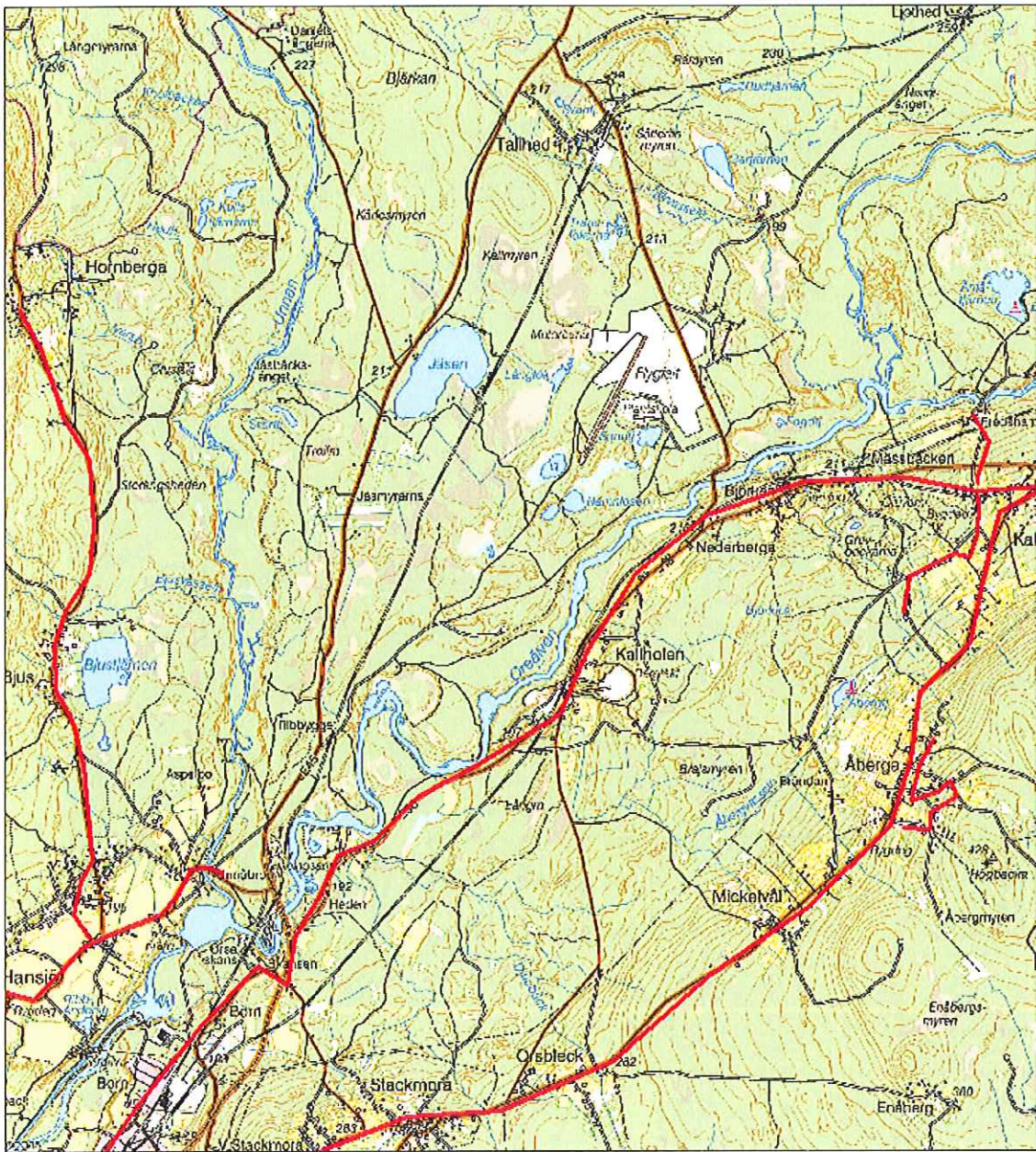
0 750 1 500 meter

— Kanalisation för fiber



Kartbilaga A Orsa centrum med omnejd.





0 1 500 3 000 meter

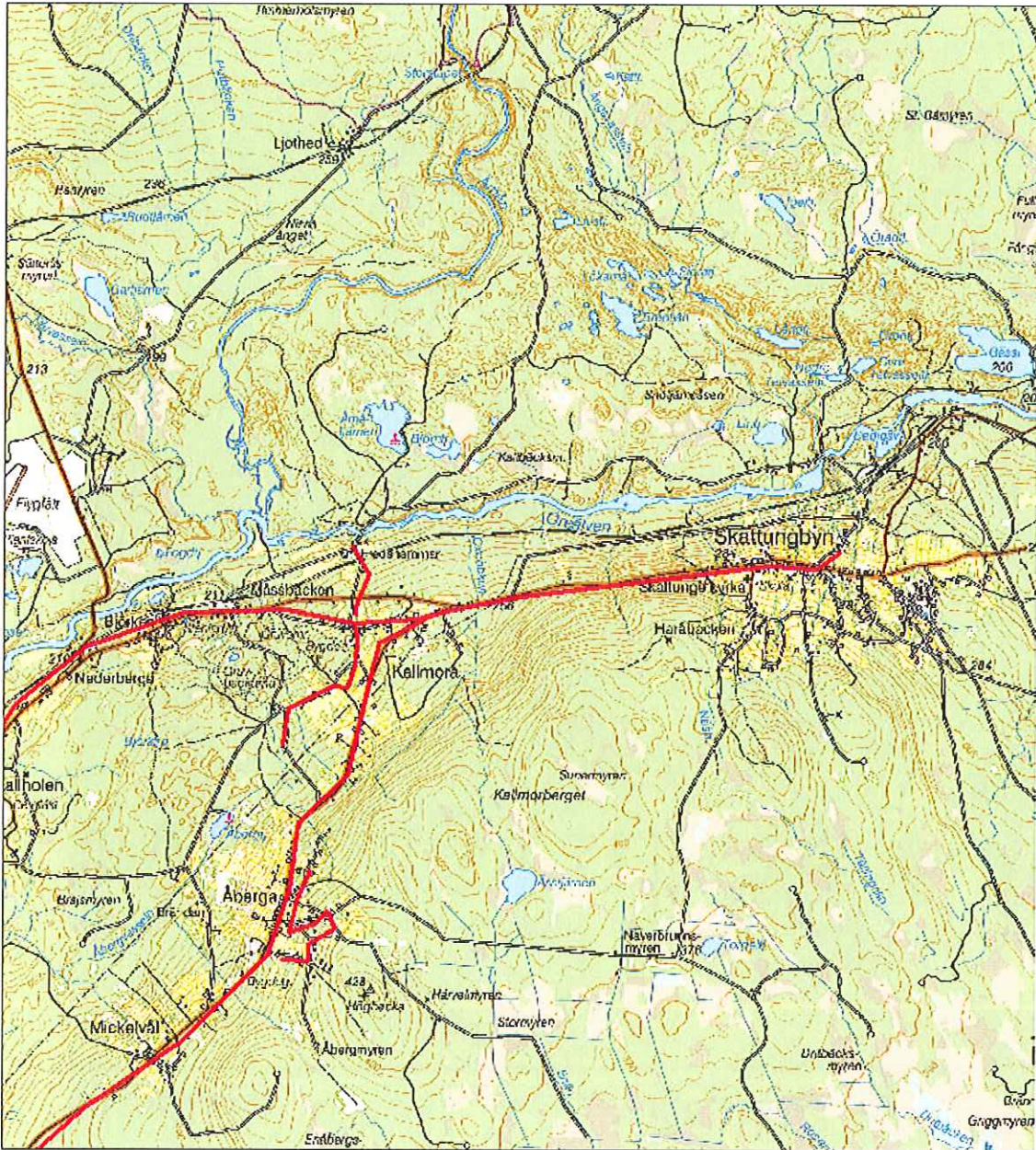
— Kanalisation för fiber



Kartbilaga B Orsa N-Öst

*M.D. Lou*





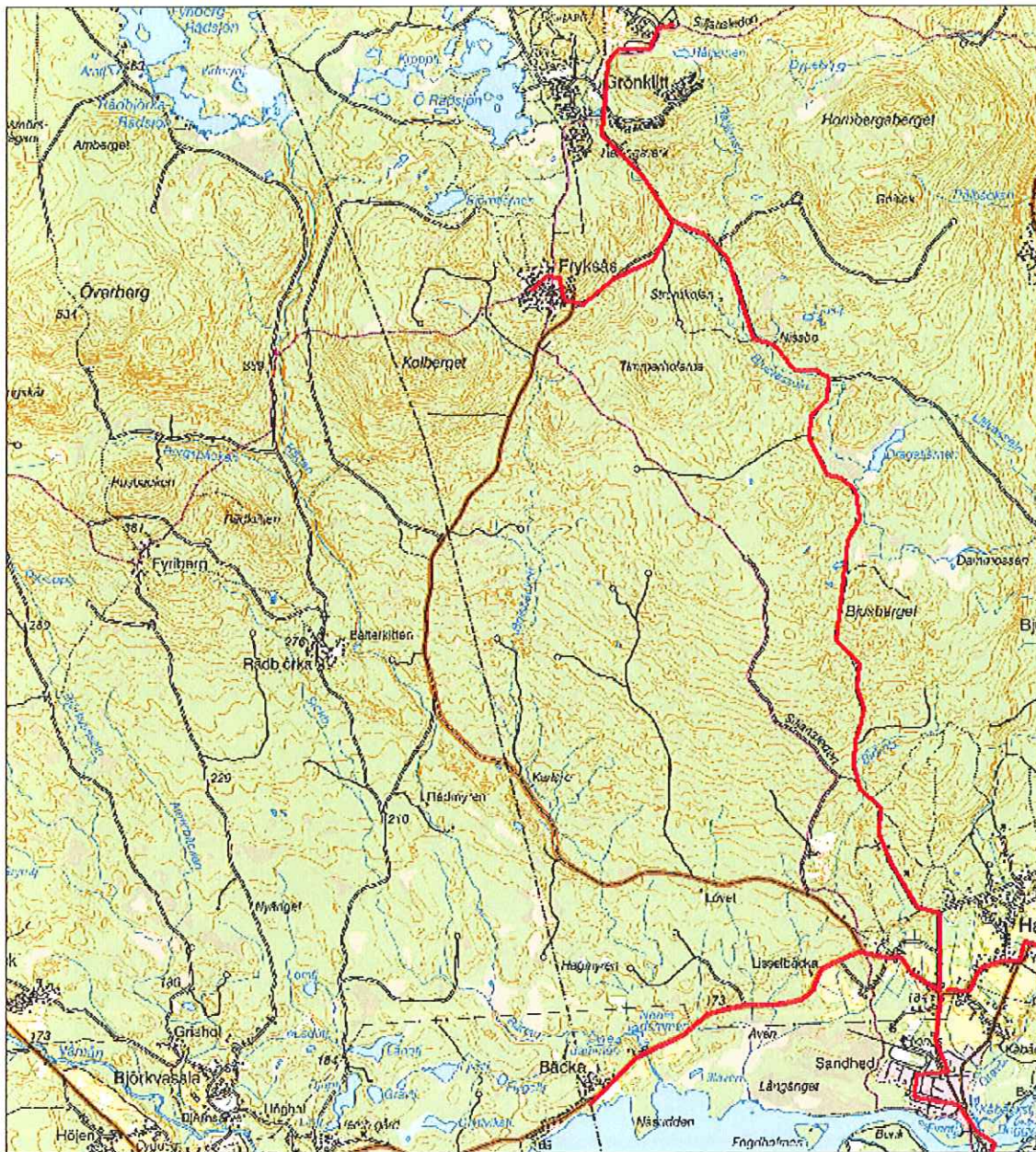
0 1 500 3 000 meter

— Kanalisation för fiber



Kartbilaga C Orsa N-Öst (forts.)





0 1 500 3 000 meter

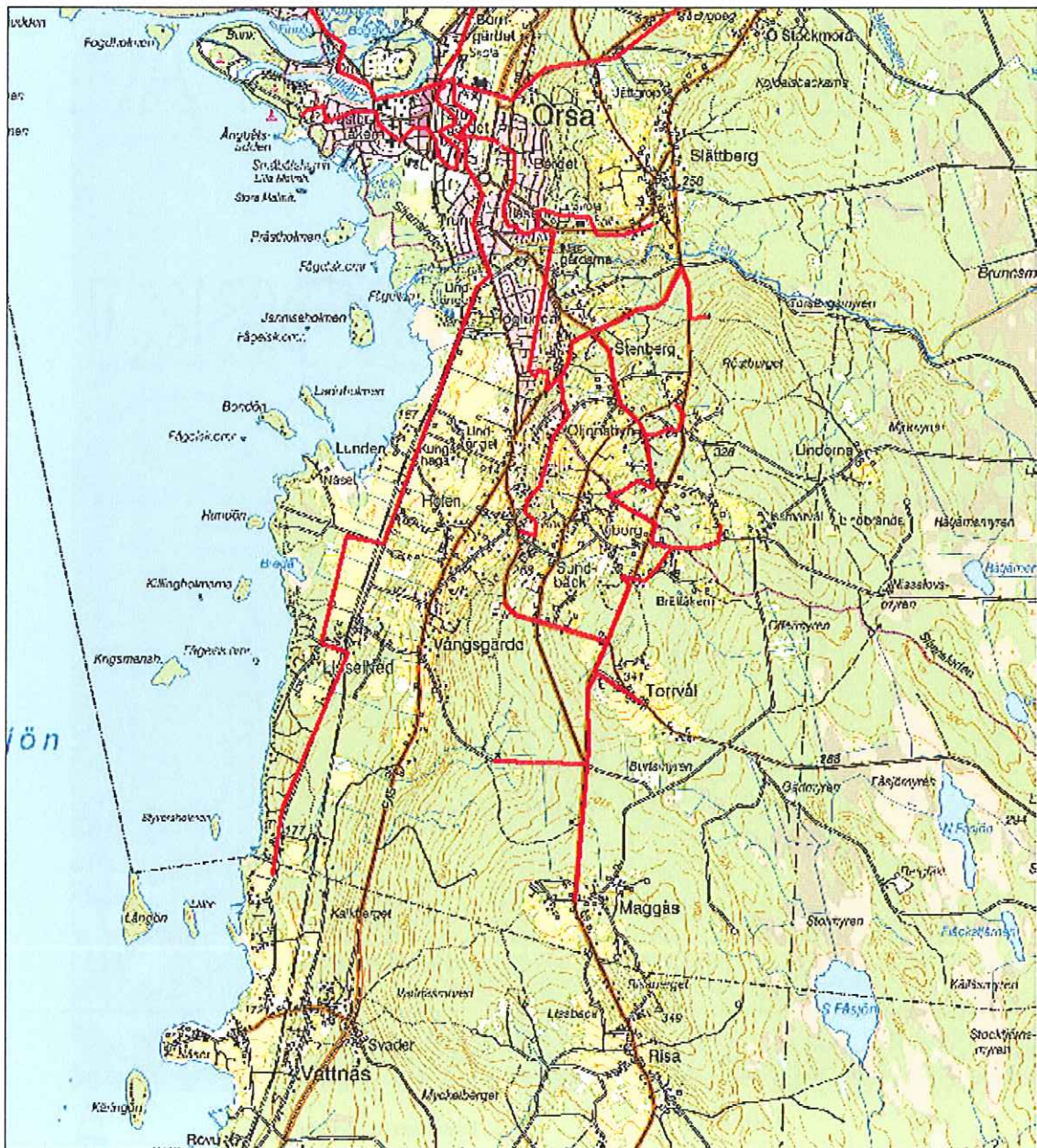
— Kanalisation för fiber



Kartbilaga D Orsa – N-väst

*M.D. Koll*





0 1 500 3 000 meter

— Kanalisation för fiber



Kartbilaga E Orsa – söder

## **Ordlista och begreppsförklaring**

**4G/LTE** Fjärde generationens mobilnät(4G) har teoretiska överförings-hastigheter upp till 100 Mbit/s. Tekniken bygger på LTE (Long Term Evolution).

**ADSL** (Asymmetric Digital Sub-scriber Line) står för Asymmetrisk DSL. Det innebär att bandbredden till abonnenten i normalfallet är flera gånger större än från abonnenten.

**Bandbredd** är skillnaden mellan den övre och den lägre avbrytande frekvensen, som t ex används vid informationsöverföring i radio- kommunikation eller som släpps igenom ett signalfilter. Bandbredd mäts vanligtvis i Hertz [Hz]. Band-bredd är ett centralt begrepp i många områden, t ex inom elektronik.

**Bredband** är ett enkelt sätt att sammanfatta olika tekniker för att koppla upp datorer och många andra apparater till internet. Den tekniska definitionen på bredband är ett överföringsmedium som tillåter brett frekvensspektrum att användas utan att signalen förvrängs eller dämpas.

**Fiber** är en anslutning som helt eller delvis baseras på optisk fiber. Optisk fiber, en särskilt typ av mineraliska glasfibrer, är avsedd för överföring av ljussignaler med mycket hög kapacitet över långa avstånd, exempelvis data- och tele-kommunikation.

**Gbit/s** (Gigabit per sekund) är en enhet för överföringskapacitet. Gbit/s är 1 000 ggr större än Mbit/s.

**Internet** är världens största datornätverk och ett system för enkel och effektiv kommunikation av text, ljud och bild. World Wide Web, e-post och fildelning är populära användningsområden för internet. Det har gjort det möjligt att kommunicera världen över och har en stor betydelse för många människor.

**IT** är en förkortning av informationsteknik. Det är ett samlingsbegrepp för de möjligheter som skapats genom framsteg inom datateknik och telekommunikation.

**Kabel-tv** är television som mottages på en punkt, en huvudcentral och därefter vidare sänder signalerna till en mängd hushåll. Varje kabelnät består, som namnet antyder av kablar, som installeras i marken och i fastigheter. Tv-signalerna distribueras från sändaren till mottagaren genom kabeln. Ett returaktiverat kabel-tv nät är ett nät som kan erbjuda bredbandstjänster.

**Koax** användningsområden för Koax är bl. a tv-teknik, mätsystem och datorkommunikation. Förr användes koaxialkabeln i telenätet, men sedan 1980 har fiberoptik i stor utsträckning ersatt koaxialkabel i Sverige.

**KO** En kommunikationsoperatör (KO) hyr fiber i stamfibernätet och ansluter byanät och företag till stamfibernätet. En kommunikationsoperatör erbjuder också bredbandsabonnemang.

**Mbit/s** (Megabit per sekund) är en enhet för överföringskapacitet. Enheten omfattar 1 000 000 bit/s. En Mbit motsvarar 125 000 tecken, vilket i sin tur är ca 110 stycken A4-sidor.

**Mobilt bredband** är ett samlingsnamn för bredbandstjänster som levereras via mobilnätet.

**Optisk fiber** är en fiberbaserad optokabel (fiberkabel). Optisk fiber är en tunn gasledning av kiseldioxid (glas), som överför information via ljus. Optisk fiber används för dataöverföring. Med optokabel avses ett antal optofibrer i ett skyddande hölje.

**xDSL/DSL** (Digital Subscriber Line), förkortat DSL eller xDSL, betyder fritt översatt digital abonnentanslutning. Det är en teknik för att överföra stora mängder data över telefonledningar av koppar.

**Öppet nät**, ett bredbandsnät där olika tjänsteleverantörer i konkurrens med varandra erbjuder sina tjänster.

**Överföringshastighet**, överföringshastigheten mäts i enheten bit per sekund. Det talas oftast om kilobit (1 000 bitar) eller megabit (1 miljon bitar) per sekund. Ju högre hastigheten är, desto snabbare är överföringen.

Kommunfullmäktige

Kommunstyrelsen

Kommunstyrelsens fritids- och serviceutskott

2014-09-03

Kf §

Ks §

Fsu § 36

Dnr

### **Felparkeringsavgifter och parkeringsövervakning**

Fritids- och serviceutskottet beslutar

att föreslå kommunstyrelsen godkänna upprättat förslag gällande felparkeringsavgifter

att uppdra till Fritids- och servicekontoret att upphandla parkeringsövervakning från övervakningsbolag

### **Sammanfattning**

2003 beslutade Orsa kommun om de nu gällande felparkeringsavgifterna som gäller i Orsa, de är låga – särskilt för felaktig parkering på handikapp-parkeringsplatser.

Orsa kommun har tidigare inte köpt någon form av parkeringsövervakning utan det är endast polisen som har haft rätt att utfärda böter på kommunens parkeringsytor, detta har medfört många regelvidriga och ibland rent farliga uppställningar av fordon.

Orsa centrum håller nu på att byggas om och det finns ett behov av viss parkeringsövervakning så att gällande regler följs – för allas trygghet och trivsel.

### **Beslutsunderlag**

Förslag till beslut upprättat av projektingenjör Lisbeth Gunnars.

Justerandes sign.

Utdragsbestyrkande







## Felparkeringsavgifter och parkeringsövervakning

### Förslag till beslut

att fastställa följande felparkeringsavgifter:

- Stannande eller parkering på plats med förbud att stanna eller parkera enligt LTF 400 kr
- Stannande eller parkering i eller inom 10 m före eller efter vägkorsning 400 kr
- Stannande eller parkering i eller inom 10 m före övergångsställe, gångbana eller cykelpassage 400 kr
- Stannande eller parkering mot färdriktningen 400 kr
- Stannande eller parkering på gång- eller cykelbana 400 kr
- Uppställning på plats reserverad för rörelsehindrade 800 kr

att uppdra till Fritid o Servicekontoret att upphandla parkeringsövervakning från övervakningsbolag.

### Sammanfattning

Orsa kommun beslutade 2003 om de nu gällande felparkeringsavgifterna som gäller i Orsa, de är låga – särskilt för felaktig parkering på handikapp parkeringsplatser.

Orsa kommun har tidigare inte köpt någon form av parkeringsövervakning utan endast polisen har haft rätt att utfärda bot på kommunens parkeringsytor, detta har medfört många regelvidriga och ibland rent farliga uppställningar av fordon.

Orsa centrum håller på att byggas om och ett behov finns av viss parkeringsövervakning så att gällande regler följs för allas trygghet och trivsel.

Fritids- & servicekontoret

Lisbeth Gunnars, projektingenjör



Kommunfullmäktige

Kommunstyrelsen

Kommunstyrelsens fritids- och serviceutskott

2014-09-03

Kf §

Ks §

Fsu § 37

Dnr

### Centrumutvecklingen

Fritids – och serviceutskottet beslutar

att lägga information gällande Centrumutvecklingen till handlingarna

Justerandes sign.

Utdragsbestyrkande

*M. O. Fall*



Kommunfullmäktige

Kommunstyrelsen

Kommunstyrelsens fritids- och serviceutskott

2014-09-03

Kf §

Ks §

Fsu § 38

Dnr

**Styversbacken**

Fritids – och serviceutskottet beslutar

att lägga information gällande Styversbacken till handlingarna

\_\_\_\_\_

Justerandes sign.

Utdragsbestyrkande

*M.D., J.C.C.*





Kommunfullmäktige

Kommunstyrelsen

Kommunstyrelsens fritids- och serviceutskott

2014-09-03

Kf §

Ks §

Fsu § 39

Dnr

### Skattungbyns skola

Fritids – och serviceutskottet beslutar

att lägga information gällande Skattungbyns skola till handlingarna.

### **Sammanfattning**

Skattungbyns skola är uthyrd till Byutvecklingsföreningen Skattungbyn, gällande från 2014-08-15 och tre år framåt i tiden.

\_\_\_\_\_

Justerandes sign.

*A.O.*     *Seu*

Utdragsbestyrkande



Kommunfullmäktige

Kommunstyrelsen

Kommunstyrelsens fritids- och serviceutskott

2014-09-03

Kf §

Ks §

Fsu § 40

Dnr

**Orsa Ishall, ventilation och avfuktning**

Fritids – och serviceutskottet beslutar

- inga beslut fattades vid dagens sammanträde

**Sammanfattning**

Fritidschef Åke Cederberg informerade om den dialog som förts mellan Orsa IK samt Orsa Konståkningsklubb.

Investeringskostnaden för att installera ett fungerade ventilationssystem beräknas till ca 950 000 kronor exklusive moms.

En förutsättning för att bedriva sommarverksamhet är att installera ett avfuktningssystem i hallen som fungerar oberoende av kompressorernas drift. Inbyggt i ett framtida ventilationssystem eller som ett separat aggregat beräknas kostnaden till ca 300 000 exklusive moms.

De berörda föreningar som bedrivit sommarverksamhet i ishallen tidigare har under sommaren tillskrivits för att utröna intresset att bidra till investering av ett avfuktningssystem.

Där konstaterades att intresse från klubbarna gällande sommaraktiviteter för närvarande saknas.

\_\_\_\_\_

Justerandes sign.



Utdragsbestyrkande





## ORSA KOMMUN

Fritids- & service  
kontoret

Handläggare  
Åke Cederberg

### Tjänsteskrivelse

#### Förslag till beslut

Fritids- och service utskottet beslutar  
att föreslå Ks besluta

att avvakta med installation av ventilations-aggregat i hallen samt  
att inte bedriva sommarverksamhet, då slitaget på anläggningen blir  
extremt och kommunen inte får ersättning för den faktiska kostnaden.

#### Sammanfattning

Orsa Ishall har, sedan byggstarten 1985, byggts på och förbättrats i etapper.

Det som saknas idag är en fungerande ventilation i själva hallen, där isytan finns.  
Frånluftsfläktar finns men inget tilluftsaggregat och värmen har, fram till våren 2014, endast  
varit det värmeöverskott som kan erhållas från kylkompressorerna via en "kondensor" i hallen.  
Dilemmat är att vid kallare utetemperatur så minskar kompressorernas drifttid och värme-  
överskottet blir allt mindre och temperaturen i själva ishallen sjunker.  
Från hösten 2014 finns dock även möjlighet att få ett värmestillskott över läktaren via två  
värmebatterier anslutna till fjärrvärmenätet. Detta kommer att ge ett behagligare klimat  
för besökarna.

"Kylavfuktare" finns också som klarar att hålla nere luftfuktigheten i hallen, men de fungerar  
endast när kylkompressorerna är i drift.

#### Investeringskostnad

Kostnaden för att installera en fungerande ventilation är ca 950 000 kronor exkl. moms.  
Med tanke på den ansträngda ekonomin som råder i kommunen, så borde en utvärdering  
först göras av den utförda värme-installationen innan ytterligare större investeringar görs.

En förutsättning för att bedriva sommarverksamhet är att installera ett avfuktningssystem  
i hallen, som fungerar oberoende av kompressorernas drift. Inbyggt i ett framtida ventilations-  
systemet eller som ett separat aggregat till en kostnad av ca 300 000 kronor exkl. moms..

De berörda föreningar som har haft sommarverksamhet i ishallen tidigare, har under  
sommaren tillskrivits för att utvärdera intresset för att bidra till investering av ett avfuktning-  
aggregat. Ingen av föreningarna har svarat.

#### Slutsats

Med tanke på det ekonomiska läget så borde vi avvakta resultatet av installationen av värme-  
batterierna innan ytterligare investeringar görs.

Under sommaren går kylkompressorerna extremt hårt och kommunen får inte ersättning för  
det slitaget som uppkommer. Därför bör vi avstå från sommaraktiviteter i ishallen.

Fritids- & servicekontoret

.....  
Åke Cederberg, fritidschef

Postadress	Telefon	Fax	E-post	Bankgiro	Org.nr
Box 23	0250-55 21 00 vxl	0250-55 21 02	ake.cederberg@orsa.se	797-7200	212000-2189
794 21 Orsa	0250-55 21 66			Postgiro	
Besöksadress				12 42 60-1	
Lillågatan 2					





Kommunfullmäktige

Kommunstyrelsen

Kommunstyrelsens fritids- och serviceutskott

2014-09-03

Kf §

Ks §

Fsu § 41

Dnr

**Delegationsbeslut**

Följande delegationsbeslut anmäls:

- Av projektingenjör Lisbeth Gunnars i delegation fattat beslut avseende parkeringstillstånd tagna under perioden 2014-05-31–2014-08-15 (dnr 14/KK-019-514)
- Av projektingenjör Lisbeth Gunnars i delegation fattat beslut avseende fordonstrafik under Orsa Kajt'n 2014 (dnr 14/KK-014-002)
- Av projektingenjör Lisbeth Gunnars i delegation fattat beslut avseende bemötande av "Medborgarförslag avseende Kung Gustavs väg (dnr 14/KK-139-311)
- Av fritids- och servicechef Niklas Sjödin i delegation fattat beslut avseende tillstånd att bedriva torghandel i Orsa centrum (dnr 14/KK-139-140)
- Av fritids- och servicechef Niklas Sjödin i delegation fattat beslut avseende tillstånd för bilutställning på Tallheds Flygplats (dnr 14/KK-140-308)

Justerandes sign.



Utdragsbestyrkande



Kommunfullmäktige

Kommunstyrelsen

Kommunstyrelsens fritids- och serviceutskott

2014-09-03

Kf §

Ks §

Fsu § 42

Dnr

### Uppdragslistan

Fritids- och serviceutskottet beslutar

- att revidera uppdragslistan avseende "Investeringar för sommarverksamhet i Orsa Ishall", ärendet är avslutat.
- att revidera uppdragslistan avseende "Bredbandsstrategi", ärendet är avslutat
- att revidera uppdragslistan avseende "Kostpolicy", deadline senast 2014-12-31.

### **Sammanfattning av ärendet**

Fritids- och servicekontoret har lämnat en sammanställning över uppdrag från arbetsutskottet och kommunstyrelsen.

### **Beslutsunderlag**

Sammanställning av uppdrag.

\_\_\_\_\_

Justerandes sign.



Utdragsbestyrkande







